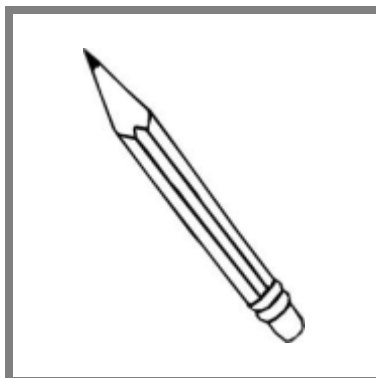


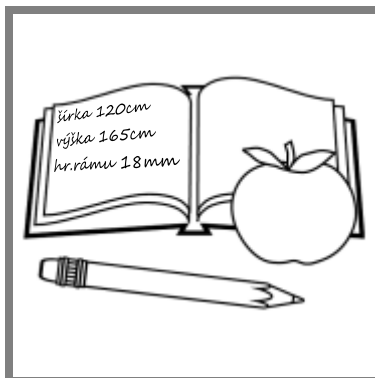
NÁVOD NA ZAMERANIE A MONTÁŽ

Interiérová žalúzia na plastové okná - Basic Design



POMÔCKY NA ZAMERANIE A MONTÁŽ

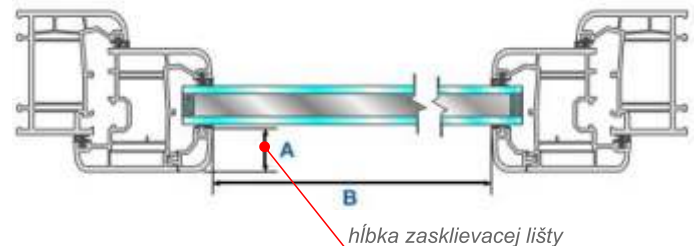
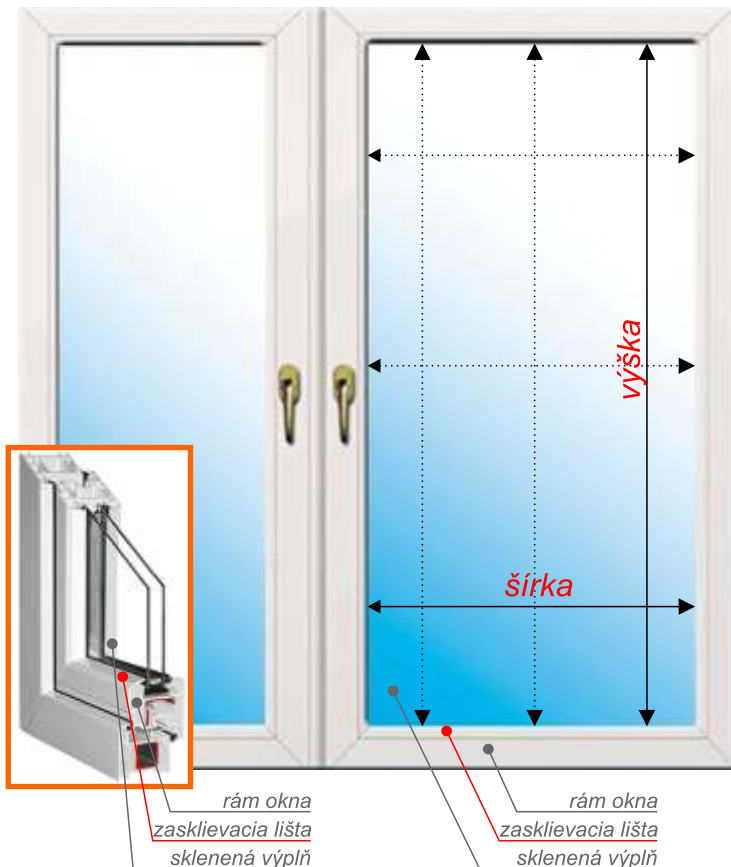
Ceruzka / centropenka



Pero a papier na zapísanie rozmerov



Zvinovací meter

1) SCHÉMATICKÉ ZNÁZORNENIE SMEROVÝCH POMEROV ZAMERANIA ROZMERU INTERIÉROVEJ ŽALÚZIE


Pre správne zameranie žalúzie, ktorá bude umiestnená v zasklievacej lište je potrebné zmerať šírku a výšku svetlosti otvoru v okenom krídle. Žalúzia sa zameriava z interiérovej strany.



Hĺbku zasklievacej lišty (rozmer A) je dôležité zmerať pri oknách s hĺbkou zasklievacej lišty < 18 mm.

V takom prípade, je nutné objednať a použiť pri montáži horného profilu dištančné podložky na odsadenie žalúzie od okna. V prípade hĺbky 15 – 18 mm je potrebné objednať 1 pár dištančných podložiek, v prípade hĺbky 11 – 14 mm 2 páry dištančných podložiek.

2) DEFINÍCIA ZAMERIAVANÝCH ROZMEROV

Šírku (rozmer B) meriame tesne pri skle od ľavej vnútornej hrany zasklievacej lišty k pravej vnútornej hrane zasklievacej lišty, vrátane gumového tesnenia. Meriame na troch miestach – hore, dolu a v strede. Šírka žalúzie bude najmenší nameraný rozmer. Vzhľadom na výrobnú toleranciu a pre správnu funkčnosť lamiel sa odporúča pri objednávke ubrať cca 2 – 4 mm od nameranej šírky. Šírku žalúzie vyrábame s presnosťou na 1 mm od šírky 400 mm do 2000 mm.

Výšku meriame tesne pri skle vrátane prípadného gumového tesnenia, na ľavej aj pravej strane krídla. Výška dodanej žalúzie v zatvorenom stave bude najmenší nameraný rozmer. Výška žalúzie bude vyrobená s presnosťou na centimetre (dané konštrukciou rebríka) tak, aby žalúzia v zatvorenom stave mala požadovanú výšku. Maximálna výška žalúzie je 2500 mm.

Upozornenie!

Maximálna možná plocha žalúzie je **2,5 m²**. Minimálna účtovaná plocha žalúzie je **0,6 m²**.

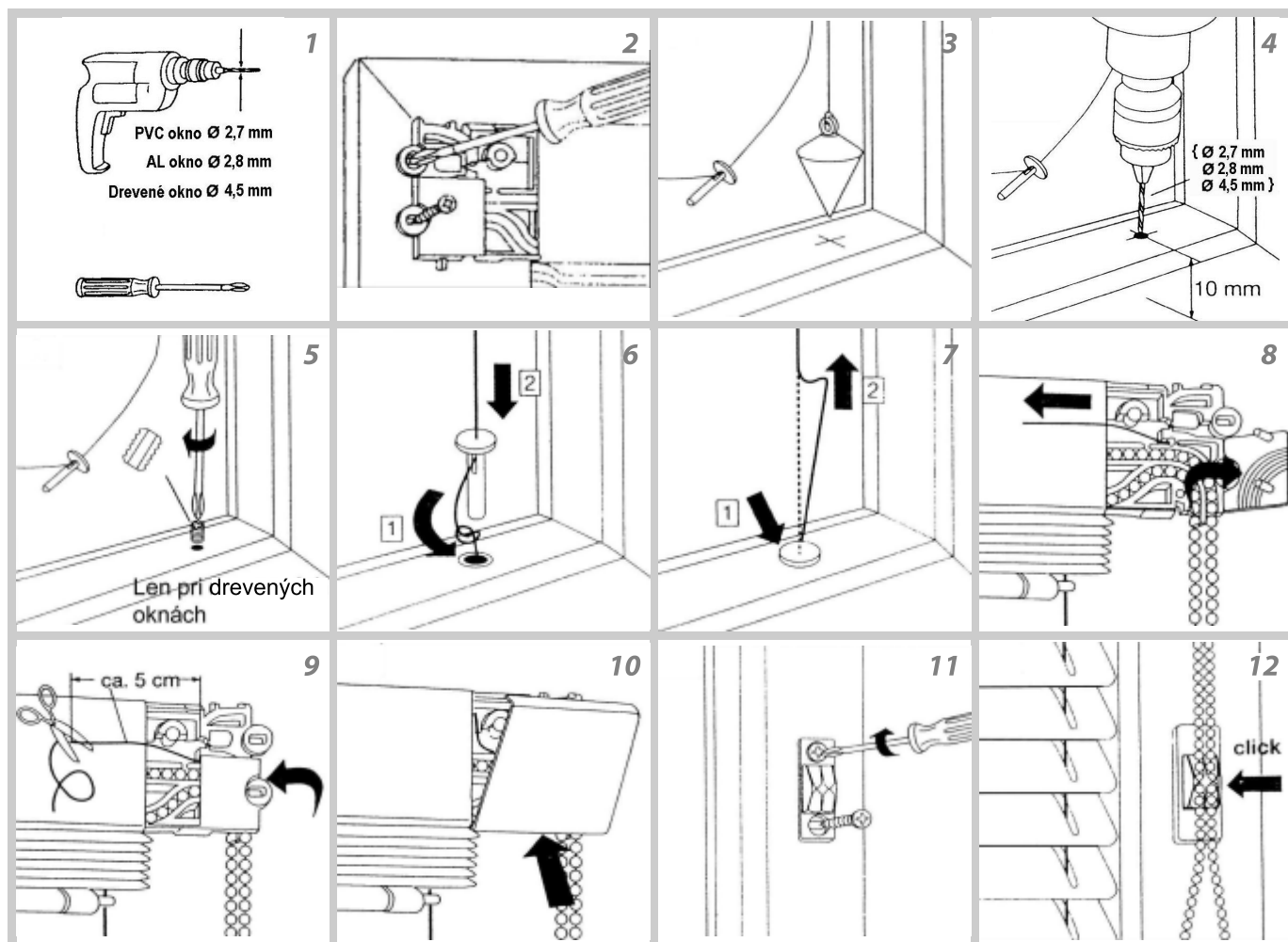
Súčasť dodávky

1. Žalúzie s bočnými krytkami a fixačnými lankami balené v bublinkovej fólii.
2. Montážny materiál na 1 ks žalúzie – 1 ks brzda guľčikovej retiazky, 2 ks skrutky 3x16 PHX pre brzdu retiazky 4 ks skrutky 3x16 PHX na uchytenie žalúzie (pre typy s dist. podl 4ks 3x20 PHX), dištančné podložky (v zmysle objednávky), vruty do dreva v prípade montáže do drevených okien.

3) NÁVOD NA MONTÁŽ

Na montáž potrebujete nasledovné náradie:

1. Vrtáčka s priemerom vrtáku pre: **a)** PVC okno 2,7mm, **b)** AL okno 2,8mm, **c)** Drevené okno 4,5mm, skrutkovač alebo uťahovačku s nadstavcom PH1 alebo PZ1, nožnice.
2. Z horného profilu odstráňte krytky a priloženými skrutkami ho upevnite do rámu okna podľa obrázku 2 pre montáž. Dbajte na to, aby bol profil opretý o hornú zasklievaciu lištu a vystredený.
3. Podľa typu okna vyberte vrták a navrtajte diery do spodnej zasklievacej lišty tak, aby diery boli podľa obr. 3.
4. **Len pre drevené okná:** do pripravených dier pomocou skrutkovača naskrutkujte priložené vruty do dreva tak, aby netrčali zo zasklievacej lišty obr. 5.
5. Do vrutov pre drevené okná, alebo len do dier pre PVC a AL okná vložte najskôr pripravenú hrčku na silóne a potom do dier vložte fixačný kolík podľa obr. 6.
6. Jednou rukou pridržte fixačný kolík a druhou potiahnite silón. Týmto spôsobom zafixujete silón do zasklievacej lišty obr. 7.
7. Podľa obr. 8 otvorte krídelská na hornom profile a potiahnite silón, tak aby bol našponovaný.
8. Spätné zaklapnutie krídelská silón zafixujete. Na silóne nechajte rezervu cca 5cm a zvyšok podľa obr. 9 odstrihnite.
9. Pretčajúci silón zastrčte do horného profilu a podľa obr. 10 nasadte krytky pre horný profil.
10. Brzdíčku guľôčkovej retiazky montujte na rám okna podľa obr. 11, vždy na stranu kde je guľôčková retiazka. Brzdíčku montuje cca 10 cm od konca retiazky smerom k hornému profilu.
11. Na brzdíčku nakliknite jej krytku, do ktorej rovnakým spôsobom vložte guľôčkovú retiazku a tak zabránite voľnému pohybu lamiel.



4) NÁVOD NA POUŽÍVANIE A ÚDRŽBU ŽALÚZIE


Žalúzie sú určené do dohotovených interiérov. Nie sú vhodné do vlhkého a prašného prostredia. Vyzrážaná voda môže spôsobiť koróziu kovových častí žalúzií. V prašnom prostredí môže vplyvom znečistenia vyťahovacej pásky dochádzať ku nerovnomernému vyťahovaniu.

Z dráhy chodu žalúzií odstráňte všetky prekážky, ktoré by mohli brániť spusteniu alebo naopak vytiahnutiu žalúzie. Spúšťanie, vyťahovanie, aj preklápanie lamiel sa prevádza potiahnutím ovládacej retiazky za jeden alebo druhý prameň. Dbajte na to, aby sa vyťahovacia textilná páska medzi lamelami nepoškodila alebo neznečistila, čo by malo za následok nerovnomerné vyťahovanie. Žalúziu ovládajte len guľčkovou retiazkou. **Za ovládaciú retiazku je potrebné ťahať vždy popri okne v smere kolmom na horný nosník! Nedodržanie tohto postupu pri ovládaní môže mať za následok vyskočenie guľčkovej retiazky z ovládacieho mechanizmu!** V žiadnom prípade žalúziu ručne nenadvihujte - mohlo by dôjsť k uvoľneniu a následnému pokrčeniu textilnej pásky. Pokiaľ dôjde k pokrčeniu pásky, žalúziu spustíte celkom dolu a pásku ručne vyrovnajte.

V prípade osadenia interiérových žalúzií na rám okna s izolačným dvojsklom môže dôjsť pri vyššom teplotnom rozdiely medzi vnútorným a vonkajším prostredím k roseniu okien. V takom prípade odporúčame žalúzie na noc povytiahnuť o 5 - 10 cm a otvorením lamiel zabezpečiť prúdeniu vzduchu smerom ku sklu.

Mierne šikmý chod žalúzie v tolerancii ± 3 mm u interiérových žalúzií nie je závadou.

Pred umývaním okna je potrebné žalúziu vytiahnuť a zaistiť. Lamely žalúzie sa čistia suchou handrou, nakoľko by prach v spojení s vodou mohol zanechať na lamelách, rebríčkoch a páskach špinavé škvryny.

K-system, spol. s r.o.
ul. SNP 2780/170
Žiar nad Hronom 965 01
Slovensko

tel.: 045 / 672 60 50
fax: 045 / 672 60 52
info@ksystem.eu
www.ksystem.sk